

Новые ВОЗМОЖНОСТИ
Вашего StarLine

Режим SLAVE

Дополнение к инструкциям
по эксплуатации и установке

Информация, изложенная в данной инструкции
касается только изменений, относящихся
к функции SLAVE. Описание всех остальных
функций смотрите в основных инструкциях.

Редакция 2
Апрель 2013 г.

Содержание

Инструкция по эксплуатации	2
Охранные и сервисные функции автосигнализации в режиме SLAVE	3
Основные термины и определения	4
Управление автосигнализацией в режиме SLAVE	5
Режим антиограбления	9
Инструкция по установке	11
Требования к автомобилю	11
Включение режима SLAVE	11
Описание установок функции SLAVE	14
Выключение охраны штатным брелком после автоматического запуска (при работающем двигателе)	22
Открытие багажника штатным брелком в режиме SLAVE	23
Подключение секретной кнопки	24
Алгоритм ввода персонального кода	25

Инструкция по эксплуатации

Охранные и сервисные функции автосигнализации в режиме SLAVE

В режиме SLAVE все охранные и сервисные функции автосигнализации сохраняются. Основной брелок, переведенный в режим метки сохраняет функции управления автосигнализацией. С его помощью автосигнализацию StarLine можно поставить на охрану, снять с охраны, запустить двигатель и т.п. В случае срабатывания какого-либо датчика на дисплее брелка отобразится сработавшая зона и будет звучать сигнал тревоги. При включенном режиме SLAVE наряду с функциями управления основной брелок выполняет также функцию метки. Опознавание метки происходит на расстоянии 5 - 25 метров. Это расстояние можно настроить (см. стр. 13).

Управление автосигнализацией StarLine

- Штатным брелком автомобиля (или другим способом, предусмотренным производителем автомобиля).
- С мобильного телефона.
- С помощью мобильного приложения StarLine.
- Через WEB - приложение www.starline-online.ru

Способ авторизации владельца

- Режим работы без авторизации.
- Авторизация с помощью метки (диалоговый алгоритм).
- Авторизация секретной кнопкой (ввод персонального кода).
- Авторизация сервисной кнопкой (ввод персонального кода).

Защита от угона и захвата автомобиля

- Блокировка двигателя.
- Выключение блокировки двигателя при опознавании метки или вводе персонального кода.
- Запуск процедуры опознавания метки только при наступлении определенного события (программируется).
- Функция антиограбления. При попытке угона от автовладельца не потребуются каких-либо активных действий. Автосигнализация самостоятельно заблокирует двигатель в случае отсутствия метки в зоне радиовидимости.

Преимущества режима SLAVE

- Позволяет уменьшить количество брелков, необходимых для управления охранной системой автомобиля.
- Сохраняются все сервисные функции, реализуемые с помощью штатного брелка управления или системы бесключевого доступа.

Основные термины и определения

Штатный брелок – пульт управления штатным центральным замком автомобиля или штатной охранной системой (установленной производителем автомобиля).

Метка – автономное приемо-передающее устройство, которое может быть обнаружено автосигнализацией на небольшом расстоянии. В автосигнализации StarLine в качестве метки используется основной брелок, предварительно переведенный в режим метки (см. стр. 13). Далее в тексте под «меткой» следует понимать «основной брелок». Основное назначение метки – отвечать на запрос авторизации владельца, посылаемый центральным блоком StarLine.

Секретная кнопка – одна из штатных кнопок автомобиля (или специально установленная кнопка), которая подключена (см. стр. 24) к автосигнализации StarLine и используется для авторизации владельца.

Авторизация владельца – процедура идентификации владельца после выключения охраны штатным брелком. Необходима для отключения блокировки двигателя. Наиболее часто используемым и удобным вариантом является авторизация владельца с помощью метки. Для отключения блокировки двигателя необходимо наличие метки в зоне радиовидимости автосигнализации. Если автосигнализация StarLine после выключения охраны обнаружит «свою» метку, то блокировка двигателя отключается.

Событие запуска процедуры авторизации – событие (действие владельца), приводящее к запуску алгоритма авторизации. Возможно программирование одного из следующих 4-х событий:

- выключение охраны;
- открывание двери;
- включение зажигания;
- нажатие секретной кнопки.

Управление автосигнализацией в режиме SLAVE

Управление автосигнализацией StarLine в режиме SLAVE происходит автоматически и не требует каких-либо действий или устройств, кроме штатных. При постановке в охрану штатной охранной системы автомобиля StarLine автоматически переходит в режим «охрана включена».

Включение охраны



Перед включением охраны убедитесь, что

- зажигание выключено;
- стояночный тормоз включен;
- двери, капот и багажник закрыты.

С помощью штатного брелка управления (или другим штатным способом) переведите штатную охранную систему автомобиля в состояние «охрана включена»

Автомобиль:

- замки дверей закроются;
- последуют световые и звуковые сигналы, соответствующие включению режима охраны*;
- светодиодный индикатор автосигнализации StarLine начнёт мигать.



Если двери, капот, багажник окажутся плохо закрыты, стояночный тормоз не затянут, нажата педаль тормоза или неисправен (постоянно замкнут) один из концевых выключателей дверей, капота, багажника, то StarLine предупредит об этом **4 сигналами сирены и 4 световыми сигналами**.

*Варианты световой и звуковой индикации включения охраны зависят от модели автомобиля и от настроек автосигнализации StarLine.

Выключение охраны

С помощью штатного брелка управления (или другим штатным способом) переведите штатную охранную систему автомобиля в состояние **«охрана выключена»**

Автомобиль:

- замки дверей откроются;
- следуют световые и звуковые сигналы, соответствующие выключению режима охраны*;
- светодиодный индикатор автосигнализации StarLine погаснет.



Если при выключении охраны StarLine подаст 3 сигнала sireны и 3 световых сигнала, это означает, что в режиме охраны происходило срабатывание датчиков.

Отключение блокировки после выключения охраны

При снятии с охраны штатной охранной системы автосигнализация StarLine с помощью встроенного CAN-интерфейса «видит», что штатная охранная система снята с охраны и также переходит в состояние «охрана выключена». **Для отключения блокировки двигателя после снятия с охраны необходима авторизация владельца.**

Авторизация владельца



Способ разблокировки двигателя (авторизации владельца) определяется состоянием программируемой функции **«авторизация владельца в режиме SLAVE»** (см. описание установок функции SLAVE, стр. 14).

Вариант 1: авторизация отключена

Отключение блокировки двигателя происходит автоматически при выключении охраны. Каких-либо дополнительных действий при этом не требуется. Двигатель готов к запуску сразу после выключения охраны.

**Варианты световой и звуковой индикации выключения охраны зависят от модели автомобиля и от настроек автосигнализации StarLine.*

Вариант 2: авторизация с помощью метки (отключение блокировки с помощью метки)

После выключения режима охраны центральному блоку StarLine для разблокировки двигателя необходимо «увидеть» «свою» метку, которая должна находиться в радиусе устойчивой связи с блоком. Запуск поиска метки происходит **только** по определенным событиям:

выключение охраны - поиск метки начинается одновременно со снятием с охраны штатной охранной системы;

открытие двери - после выключения охраны штатным брелком поиск метки начинается при открывании двери автомобиля;

включение зажигания - после выключения охраны штатным брелком поиск метки начинается при включении зажигания;

нажатие на секретную кнопку - после выключения охраны штатным брелком поиск метки начинается при подключении входа событий (оранжево-синий провод) к «массе».

Событие запуска поиска метки определяется программируемой функцией **«событие запуска процедуры авторизации»**.

При обнаружении метки между центральным блоком StarLine и меткой происходит диалоговый радиобмен. Если метка опознана как «своя», то автосигнализация StarLine отключит блокировку двигателя.



Если в течение 20 секунд* метка не будет найдена, поиск прекратится, следуют световые и звуковые сигналы тревоги, блокировка двигателя останется включенной. Владелец будет оповещен предупреждающим SMS-сообщением или звонком на мобильный телефон (если к автосигнализации подключен GSM модуль, см. инструкцию по эксплуатации GSM модуля).

Если авторизация оказалась неудачной (разблокировки не произошло), то попытку можно повторить. Для этого после окончания сигналов тревоги повторите событие запуска процедуры авторизации: включите и выключите охрану, закройте и откройте дверь, выключите и включите зажигание или нажмите секретную кнопку. Сигналы тревоги можно прервать нажатием любой кнопки на основном брелке (метке) StarLine.

**Время поиска метки может быть изменено с помощью программируемой функции «режим работы автосигнализации»*

Вариант 3:

Авторизация с помощью **секретной** кнопки (отключение блокировки с помощью секретной кнопки).

При использовании данного варианта вход событий автосигнализации StarLine должен быть подключен к какой-либо штатной кнопке автомобиля или к отдельно установленной кнопке. Способы подключения секретной кнопки см. на стр. 23.

Для разблокировки двигателя после выключения охраны необходимо запустить процедуру авторизации и с помощью секретной кнопки ввести персональный код. Ввод осуществляется аналогично тому, как вводится персональный код с помощью сервисной кнопки автосигнализации StarLine (см. стр. 25).

Вариант 4:

Авторизация с помощью **сервисной** кнопки (отключение блокировки с помощью сервисной кнопки).

Для разблокировки двигателя после выключения охраны необходимо ввести персональный код с помощью **сервисной** кнопки автосигнализации StarLine (см. стр. 25).

Внимание!!! В случае утери метки или её неработоспособности блокировку двигателя всегда можно отключить путем ввода персонального кода автосигнализации с помощью сервисной кнопки (см. стр. 25) независимо от состояния функции «**авторизация владельца в режиме SLAVE**» и «**событие запуска процедуры авторизации**».

Режим антиограбления



Режим антиограбления предназначен для защиты автомобиля от угона в случае разбойного нападения при выключенном режиме охраны. Если в режиме SLAVE вариант авторизации владельца «**с помощью метки**» НЕ используется, то в этом случае алгоритм антиограбления ничем не отличается от такого же в обычном режиме (при выключенном режиме SLAVE). Если же используется авторизация владельца «**по метке**», то алгоритм антиограбления существенно изменится. Ключевую роль в нем начинает играть метка. Основным отличием является то, что через 1 минуту после запуска алгоритма антиограбления начинается поиск метки. Если «своя» метка будет найдена, алгоритм антиограбления будет выключен. В противном случае последуют сигналы тревоги.



Для включения режима антиограбления с участием метки функцию 8 таблицы охраняемых и сервисных функций следует запрограммировать на вариант 1 или 2, а функцию «**авторизация владельца в режиме SLAVE**» - на вариант 2.

Активация алгоритма антиограбления

Для запуска алгоритма антиограбления должны быть выполнены следующие условия:

- режим охраны должен быть выключен;
- зажигание включено;
- блокировка двигателя выключена.

Откройте одну из дверей. С момента открывания двери система начнет действовать по определенному алгоритму:

1 этап: задержка поиска метки (60 сек. от момента открывания двери)

- запущена 60-секундная задержка поиска метки;
- через 60 сек. начнется поиск метки.

2 этап: поиск метки (60 сек.)

- через 60 сек. после открывания двери начнется поиск метки, светодиодный индикатор будет гореть постоянно;
- через 30 сек. с момента начала поиска метки последуют прерывистые сигналы сирены и световые сигналы тревоги.
- поиск продолжается 60 сек. Если в течение этого времени “своя” метка будет найдена, поиск прекратится, светодиодный индикатор погаснет. Алгоритм антиограбления будет остановлен;
- если “своя” метка не будет найдена, начнется следующий этап.

3 этап: включение блокировки двигателя**автомобиль**

- По истечении 120 секунд с момента активации алгоритма антиограбления (открывание двери) поиск метки прекратится, замки дверей закроются, сигналы сирены станут постоянными;
- В зависимости от состояния функции 8 таб. №1 блокировка двигателя начнется либо сразу, либо при нажатии на педаль тормоза. 45 сек. двигатель будет блокироваться прерывисто, затем постоянно. Пока включено зажигание, сигналы тревоги будут непрерывно следовать 30-секундными циклами.

Отключение алгоритма антиограбления

На любом этапе алгоритм антиограбления может быть отключен путем ввода персонального кода с помощью сервисной кнопки автосигнализации StarLine.

На 2 этапе осуществляется поиск метки. Если автосигнализация обнаружит «свою» метку, то алгоритм антиограбления будет остановлен. Сигналы тревоги будут выключены.

Внимание!!! На 3 этапе поиск метки прекращается! Для отключения алгоритма антиограбления **необходимо ввести с помощью сервисной кнопки персональный код (см. стр. 25).**

Инструкция по установке**Требования к автомобилю**

Использование режима SLAVE возможно при выполнении следующих условий:

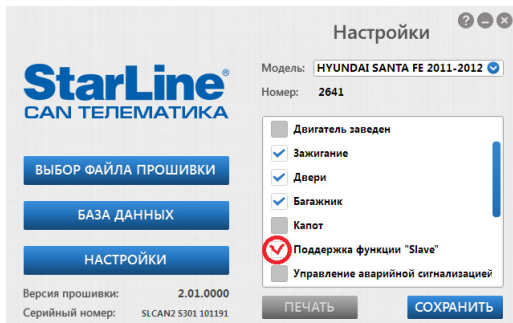
1. Автомобиль должен быть оснащен штатной охранной системой (или штатным центральным замком) управление которой может осуществляться брелком, карточкой, электронным ключом или другим способом;
2. Данный автомобиль должен быть в списке автомобилей, поддерживаемых встроенным модулем CAN-Телематика. В таблице функций CAN интерфейса для данного автомобиля обязательно должна быть функция поддержки режима SLAVE. Список поддерживаемых автомобилей см. на странице can.starline.ru

Включение режима SLAVE**Программирование CAN интерфейса**

Включите поддержку функции SLAVE в CAN интерфейсе. Это можно сделать двумя способами.

Способ 1 - с помощью сервисной кнопки. Войдите в программирование CAN интерфейса (см. инструкцию по установке) и для параметра №9 запрограммируйте значение 1 - «включено».

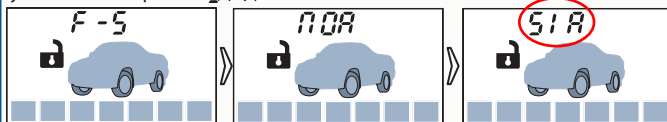
Способ 2 - с помощью компьютера. Если CAN модуль имеет USB разъем, подключите его к компьютеру с помощью стандартного USB кабеля. Если разъема нет, то для подключения к компьютеру необходимо использовать специальную плату-переходник. Войдите в настройки CAN интерфейса с помощью программатора, активируйте поддержку функции SLAVE и нажмите кнопку «сохранить» для сохранения новой конфигурации (см. рис. на стр 12). Версия ПО программатора должна быть не ниже 1.3.6070. Программатор, инструкцию по программированию, а также программное обеспечение для CAN модуля Вы можете найти на сайте www.starline.ru в разделе «Поддержка/CAN Телематика».



Программирование центрального блока и брелка

1. Переведите центральный блок автосигнализации StarLine в режим SLAVE. Для этого функцию «режим работы автосигнализации» запрограммируйте на вариант 2, 3 или 4.
2. Запрограммируйте вариант авторизации - функция «авторизация владельца в режиме SLAVE».
3. Запрограммируйте событие запуска процедуры авторизации - функция «событие запуска процедуры авторизации».
4. Переведите основной брелок в режим SLAVE:

войдите в пункт F-5 меню функций брелка и кнопкой 2 (или 3) установите вариант **51R**



Для выхода из пункта F-5 длительно нажмите кнопку 4, а для выхода из меню функций брелка - длительно кнопку 1.

Теперь основной брелок может служить меткой. Метка необходима для отключения блокировки двигателя после выключения охраны штатным брелком управления.

5. Настройте радиус действия метки - основного брелка (см. стр. 13).

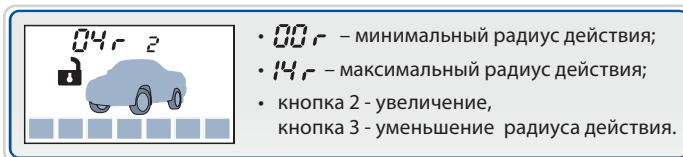
Настройка радиуса действия метки

Если место стоянки автомобиля находится недалеко от места пребывания владельца (например, автомобиль стоит под окнами дома), то возможна ситуация, когда автосигнализация StarLine будет постоянно видеть метку. В этом случае существует возможность проникнуть в автомобиль и уехать на нем, используя второй штатный брелок или какие-либо другие способы несанкционированного управления штатной охранной системой.

Для исключения такой возможности радиус действия метки необходимо настроить оптимальным образом. Для настройки предусмотрена специальная процедура.

Переведите метку в режим регулировки дальности:

- войдите в пункт F-5 меню функций брелка и выберите режим **51R**;
- коротко нажмите кнопку 1 или 4 для перехода в режим настройки радиуса действия метки. На дисплее появится индикация текущего значения настройки:



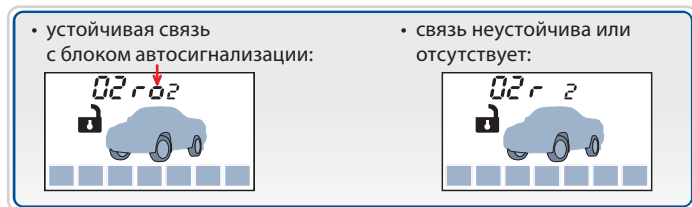
Переведите центральный блок в режим регулировки дальности:

- при выключенном режиме охраны нажмите сервисную кнопку 11 раз и включите зажигание. Последует 11 сигналов sireны, световые сигналы начнут периодически вспыхивать (примерно 1 раз в 2 секунды).

Регулировка дальности:

- короткое нажатие кнопки 2 увеличивает радиус действия;
- короткое нажатие кнопки 3 уменьшает радиус действия.

В случае устойчивой связи метки с блоком автосигнализации через 5 секунд после каждого нажатия кнопки на дисплее будет появляться символ «**Q**» (см. далее).



Уменьшите радиус действия метки кнопкой 3 до минимального значения - 00 r (минимальное значение брелок также будет индицировать мелодичным звуковым сигналом). Расположите метку на расстоянии 5-6 метров от блока. Постепенно увеличивая радиус действия (кнопкой 2), установите минимальное значение, при котором связь метки с блоком автосигнализации будет устойчивой.

Для сохранения установленной дальности и выхода из режима настройки нажмите коротко кнопку 4. Выключите зажигание.



Если не нажимать кнопки более 2 минут, то прозвучит короткий сигнал брелка и последует автоматический выход из режима настройки дальности.

Внимание!!! Проверьте функционирование метки в режиме реальной эксплуатации. Работа некоторых штатных узлов электрооборудования автомобиля может привести к неустойчивой связи метки с автосигнализацией. В этом случае радиус действия метки необходимо увеличить.

Описание установок функции SLAVE

В этом разделе размещены фрагменты таблиц программирования автосигнализаций StarLine, в которых оранжевым цветом выделены установки функции SLAVE. Для программирования используйте таблицу, соответствующую модели Вашей автосигнализации.

Таблица охранных и сервисных функций автосигнализаций StarLine B94, D94, E90, E91

Программируемая функция:	вариант 1	вариант 2	вариант 3	вариант 4
-	-	-	-	-
7	Авторизация владельца во время дистанционного или автоматического запуска двигателя (SLAVE включен)	в течение всего времени запуска и при выключ. охраны	при выключении охраны	при выключении охраны
-	-	-	-	-
11	двухшаговое выключение блокировки двигателя (SLAVE выключен)	отключено	сервисной кнопкой	сервисной кнопкой
	авторизация владельца в режиме SLAVE	отключено	с помощью метки	секретной кнопкой
-	-	-	-	-
21	режим работы входа событий	контроль запуска дизельных двигателей	запуск/остановка двигателя	активация доп. каналов и авторизация владельца в режиме SLAVE
-	-	-	-	-
23	режим работы автосигнализации	SLAVE выключен	SLAVE включен, поиск метки 20 сек.	SLAVE включен, поиск метки 30 сек.
24	событие запуска процедуры авторизации (SLAVE включен)	выключение охраны	открывание двери	включение зажигания
				сигнал на входе событий (нажатие секретной кнопки)

Оранжевым цветом выделены установки функции SLAVE, серым цветом - заводские установки.

Функция №7 – авторизация владельца во время дистанционного или автоматического запуска двигателя (SLAVE включен)

Вариант 1 — авторизация начинается с момента дистанционного или автоматического запуска. В течение всего времени работы двигателя происходит периодический поиск метки (каждые 5 сек.). Данный способ максимально удобен для владельцев автомобилей с бесключевым доступом (KeyLess) так как метка опознается заранее и замки дверей открываются сразу при активации сенсора (или нажатии кнопки на двери водителя).

Вариант 2, 3, или 4 — авторизация начинается с момента выключения охраны штатным брелком (или другим штатным способом). Данный вариант обеспечивает максимальную безопасность, однако в этом случае возникает задержка открывания замков дверей, так как на опознавание метки уходит некоторое время (4 - 5 сек.).

Функция №11 – авторизация владельца в режиме SLAVE

Вариант 1 — авторизация отключена. Блокировка двигателя выключается одновременно с выключением охраны.

Вариант 2 — авторизация с помощью метки. Блокировка двигателя выключается, если центральный блок StarLine обнаружит «свою» метку.

Вариант 3 — авторизация (выключение блокировки двигателя) путем ввода персонального кода с помощью **секретной** кнопки. Для данного способа авторизации функцию №21 (режим работы входа событий) необходимо запрограммировать на вариант 3.

Вариант 4 — авторизация (выключение блокировки двигателя) путем ввода персонального кода с помощью **сервисной** кнопки.

Функция №21 – режим работы входа событий

Вариант 3 — активация доп. каналов и авторизация владельца в режиме SLAVE. Данный вариант функции №21 должен быть выбран если вход событий используется для активации доп. каналов, для авторизации владельца или запуска процедуры авторизации в режиме SLAVE.



Если вход событий используется одновременно и для авторизации владельца (в режиме SLAVE) и для активации какого-либо доп. канала (при гибком программировании), то при появлении сигнала на входе событий **доп. канал и процедура авторизации владельца будут активированы одновременно.**

Функция №23 – режим работы автосигнализации

Вариант 1 — режим **SLAVE выключен.**

Вариант 2 — режим **SLAVE включен**, время авторизации - 20 сек.

Вариант 3 — режим **SLAVE включен**, время авторизации - 30 сек.

Вариант 4 — режим **SLAVE включен**, время авторизации - 60 сек.

Функция №24 – событие запуска процедуры авторизации

Вариант 1 — выключение охраны штатным брелком (способом).

Вариант 2 — открывание двери.

Вариант 3 — включение зажигания.

Вариант 4 — нажатие секретной кнопки. Для данного способа запуска процедуры авторизации функцию №21 (режим работы входа событий) необходимо запрограммировать на вариант 3.

О способах подключения секретной кнопки см. на стр. 24.

При возникновении события запуска процедуры авторизации автосигнализация StarLine начнет процедуру авторизации владельца (искать метку или ожидать ввод персонального кода). Время поиска (или ожидания) определяется программируемой функцией «Режим работы автосигнализации». Если в течение установленного времени (20, 30, 60 сек.) авторизация не произойдет, то последует цикл тревоги.

Общий алгоритм программирования центрального блока в режим SLAVE (на примере StarLine B94)

1 Включение режима SLAVE и выбор длительности процедуры авторизации.

- Запрограммируйте функцию №23 (**режим работы автосигнализации**) на один из следующих вариантов:
вариант 2 – режим SLAVE включен, время авторизации 20 секунд;
вариант 3 – режим SLAVE включен, время авторизации 30 секунд;
вариант 4 – режим SLAVE включен, время авторизации 60 секунд.

2 Выбор способа авторизации.

- Запрограммируйте функцию №11 (**авторизация владельца в режиме SLAVE**) на один из следующих вариантов:
 - авторизация отключена;
 - авторизация с помощью метки;
 - ввод кода с помощью секретной кнопки;
 - ввод кода с помощью сервисной кнопки

3 Выбор события запуска процедуры авторизации.

- Запрограммируйте функцию №24 (**событие запуска процедуры авторизации**) на один из следующих вариантов:
 - запуск авторизации при выключении охраны;
 - запуск авторизации при открывании двери;
 - запуск авторизации при включении зажигания;
 - запуск авторизации при появлении сигнала на входе событий.

Внимание!!! Номера одинаковых программируемых функций для разных моделей автосигнализаций могут быть разными!

Таблица охранных и сервисных функций автосигнализации StarLine A94

Программируемая функция:	Вариант 1	Вариант 2	Вариант 3	Вариант 4
-	-	-	-	-
7	Авторизация владельца во время дистанционного или автоматического запуска двигателя (SLAVE включен)	в течение всего времени запуска и при выключ. охраны	при выключении охраны	при выключении охраны
8	алгоритм работы выхода блокировки при включении режима антиграбления	при включении тормоза	при включении тревоги	режим антиграбления выключен
-	-	-	-	-
11	двухшаговое выключение блокировки двигателя (SLAVE выключен)	отключено	сервисной кнопкой	сервисной кнопкой
	авторизация владельца в режиме SLAVE	отключено	с помощью метки	секретной кнопкой
-	-	-	-	-
21	режим работы входа событий	контроль запуска дизельных двигателей	запуск/остановка двигателя	активация доп. каналов и авторизация владельца в режиме SLAVE
-	-	-	-	-
25	режим работы автосигнализации	SLAVE выключен	SLAVE включен, поиск метки 20 сек.	SLAVE включен, поиск метки 30 сек.
26	событие запуска процедуры авторизации (SLAVE включен)	выключение охраны	открывание двери	включение зажигания
				сигнал на входе событий (нажатие секретной кнопки)

Оранжевым цветом выделены установки функции SLAVE, серым цветом - заводские установки.

Таблица охранных и сервисных функций автосигнализаций StarLine B64, D64, E60, E61

Программируемая функция:	вариант 1	вариант 2	вариант 3	вариант 4
-	-	-	-	-
8 алгоритм работы выхода блокировки при включении режима антиграбления	при включении тормоза	при включении тревоги	режим антиграбления выключен	режим антиграбления выключен
-	-	-	-	-
22 режим работы входа событий	активация доп. каналов	активация доп. каналов	активация доп. каналов и авторизация владельца в режиме SLAVE	вход тревоги
-	-	-	-	-
25 режим работы автосигнализации	SLAVE выключен	SLAVE включен, поиск метки 20 сек.	SLAVE включен, поиск метки 30 сек.	SLAVE включен, поиск метки 60 сек.
26 событие запуска процедуры авторизации (SLAVE включен)	выключение охраны	открытие двери	включение зажигания	нажатие секретной кнопки
27 двухшаговое выключение блокировки двигателя (SLAVE выключен)	отключено	сервисной кнопкой	сервисной кнопкой	сервисной кнопкой
	авторизация владельца в режиме SLAVE	отключено	с помощью метки	сервисной кнопкой

Оранжевым цветом выделены установки функции SLAVE, серым цветом - заводские установки.

Таблица охранных и сервисных функций автосигнализации StarLine A64

Программируемая функция:	вариант 1	вариант 2	вариант 3	вариант 4
-	-	-	-	-
8 алгоритм работы выхода блокировки при включении режима антиграбления	при включении тормоза	при включении тревоги	режим антиграбления выключен	режим антиграбления выключен
-	-	-	-	-
22 режим работы входа событий	режим активации доп. каналов	режим активации доп. каналов	активация доп. каналов и авторизация владельца в режиме SLAVE	вход тревоги
-	-	-	-	-
26 режим работы автосигнализации	SLAVE выключен	SLAVE включен, поиск метки 20 сек.	SLAVE включен, поиск метки 30 сек.	SLAVE включен, поиск метки 60 сек.
27 событие запуска процедуры авторизации (SLAVE включен)	выключение охраны	открытие двери	включение зажигания	нажатие секретной кнопки
28 двухшаговое выключение блокировки двигателя (SLAVE выключен)	отключено	сервисной кнопкой	сервисной кнопкой	сервисной кнопкой
	авторизация владельца в режиме SLAVE	отключено	с помощью метки	сервисной кнопкой

Оранжевым цветом выделены установки функции SLAVE, серым цветом - заводские установки.

Выключение охраны штатным брелком после автоматического запуска (при работающем двигателе)

Выключение охраны штатным брелком при работающем двигателе имеет особенности в зависимости от модели автомобиля.

В автомобилях, в которых при работающем двигателе (или при включенном зажигании) отпирание ЦЗ со штатного брелка невозможно, для того, чтобы открыть замки и войти в автомобиль, необходимо заглушить двигатель. В этом случае кнопку «открыть» на штатном брелке управления необходимо нажать два раза: первое нажатие переводит автосигнализацию StarLine в состояние «охрана выключена», а второе выключает двигатель и отпирает замки дверей.

В автомобилях, в которых отпирание ЦЗ со штатного брелка возможно при работающем двигателе (или при включенном зажигании), для выключения охраны кнопку «открыть» на штатном брелке достаточно нажать один раз: автосигнализация StarLine переходит в состояние «охрана выключена», двигатель при этом продолжает работать. Вы можете войти в автомобиль и сразу начать поездку.

Внимание !!!

Если выбран вариант авторизации владельца “по метке” и двигатель запущен дистанционно, то при выключении охраны штатным брелком **независимо от варианта настройки функции “событие запуска процедуры авторизации”** осуществляется поиск метки. Если в течение 20 секунд метка не будет найдена, последует цикл тревоги.

Открытие багажника штатным брелком в режиме SLAVE

В штатной охранной системе автомобиля может быть предусмотрено отпирание багажника, например при нажатии специальной кнопки на штатном пульте управления. При нажатии данной кнопки в CAN-шине автомобиля появляется соответствующая команда. Автосигнализация StarLine «видит» эту команду и при открывании багажника включает «обход» датчиков (охрана остается включенной). Как только багажник будет закрыт - контроль датчиков снова включится.

Отпирание багажника с помощью штатного брелка управления возможно, даже если специальная кнопка отпирания багажника на нем отсутствует. Если функция отпирания багажника реализована с помощью дополнительного канала автосигнализации StarLine (см. инструкцию по установке), тогда 3-кратное нажатие кнопки «закрыть» на штатном брелке управления также будет приводить к срабатыванию доп. канала автосигнализации StarLine, отпирающего багажник (паузы между нажатиями не должны превышать 1 сек.). После закрывания багажника контроль датчиков снова включится.

Внимание !!!

Если выбран вариант авторизации владельца “по метке”, то при открывании багажника с помощью штатного брелка **независимо от варианта настройки функции “событие запуска процедуры авторизации”** осуществляется поиск метки. Если в течение 20 секунд метка не будет найдена, последует цикл тревоги.

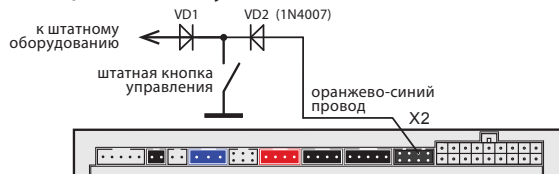
Подключение секретной кнопки



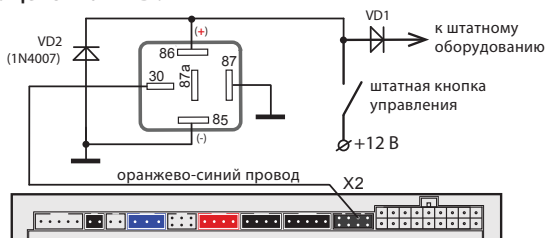
Для запуска поиска метки или для отключения блокировки двигателя с помощью секретной кнопки функцию «режим работы входа событий» следует запрограммировать на вариант 3.

Секретной кнопкой может быть как штатная кнопка автомобиля, так и дополнительная кнопка, установленная в скрытом месте салона. Кнопка должна быть подключена ко входу событий автосигнализации StarLine (оранжево-синий провод) таким образом, чтобы при её нажатии вход событий подключался к «массе».

Подключение входа событий к штатной «секретной» кнопке, замыкающейся на «массу» :



Подключение входа событий к штатной «секретной» кнопке, замыкающейся на +12В :



Для подключения необходимо дополнительное реле. Диод VD1 должен быть рассчитан на ток, протекающий в цепи управления штатной кнопки.

Алгоритм ввода персонального кода с помощью сервисной кнопки, используемый для авторизации владельца или экстренного выключения охраны

Откройте дверь ключом и оставьте ее открытой:

- начнутся сигналы тревоги;
- последует 4 световых сигнала (если охрана была включена с помощью сервисной кнопки).

1 Включите зажигание. Нажмите сервисную кнопку такое число раз, которое соответствует первой цифре кода. Выключите зажигание:

- если код 1-значный и он введен верно, то автосигнализация **выключит** блокировку двигателя, последует 2 световых сигнала;
- если код 2- или 3-значный, введите следующую цифру.

2 Включите зажигание. Нажмите сервисную кнопку такое число раз, которое соответствует второй цифре кода. Выключите зажигание:

- если код 2-значный и он введен верно, то автосигнализация **выключит** блокировку двигателя, последует 2 световых сигнала;
- если код 3-значный, введите следующую цифру.

3 Включите зажигание. Нажмите сервисную кнопку такое число раз, которое соответствует третьей цифре кода. Выключите зажигание:

- если код 3-значный и он введен верно, то автосигнализация **выключит** блокировку двигателя, последует 2 световых сигнала.