

ПРОТИВОУГОННАЯ СИСТЕМА

# BLACK BUG

## **модели**

**BT-82 Standard-1**

**BT-82 Standard-2**

**BT-82 Optimal-1**

**BT-82 Optimal-2**

**Руководство пользователя**

# Содержание

Назначение и принцип действия .....	3
Управление системой .....	4
Работа системы .....	5
ПРИЛОЖЕНИЕ. Сведения об установке .....	6
Гарантийные обязательства .....	7
Комплект поставки .....	7

## Назначение и принцип действия

Система **BLACK BUG** модели **BT-82 Standard-1\BT-82 Standard-2, BT-82 Optimal-1\BT-82 Optimal-2** (далее – система) предназначена для защиты автомобиля от угона.

Для включения и отключения противоугонных функций никаких действий от водителя не требуется. Нужно лишь иметь при себе метку-транспондер (далее – метка), выполненную в виде брелока. При обнаружении метки система позволяет беспрепятственно пользоваться автомобилем. В случае отсутствия метки система заблокирует работу двигателя.

Запись двух меток, входящих в комплект поставки, в блок управления системы производится однократно в заводских условиях. Кроме того, в состоянии поставки в каждую из этих меток записан код блока управления системы, с которым (и только с которым) она работает. Перезапись меток не предусмотрена, добавление меток невозможно. Проверка комплекта «блок управления + 2 метки» на предмет соответствия друг другу может быть при необходимости проведена в установочном центре.

Технология **DID** (динамический идентификационный диалог), надежно защищает канал связи между меткой и блоком управления системой от электронного взлома. При наличии помех в эфире метка способна переключаться на дополнительный канал связи (**L-канал**) с блоком управления. Такая возможность значительно повышает помехозащищенность системы.

Высокий уровень защиты автомобиля и устойчивость системы к нейтрализации обеспечивается применением дистанционно управляемых реле **HOOK-DZ** и **WAIT-D**. При необходимости к системе можно подключить неограниченное количество дополнительных реле **HOOK-DZ** и **WAIT-D**.

В комплект поставки системы входит дистанционно управляемое реле **HOOK-HLD**, предназначенное для запираения/отпираения замка капота.

При покупке системы проверьте комплектность поставки в соответствии с перечнем раздела «Комплект поставки». После установки системы на автомобиль в установочном центре Вам должны выдать:

- 2 метки;
- руководство пользователя;
- рекомендации по установке;
- договор о техническом обслуживании;
- гарантийный талон.

Электронные версии документов размещены на официальном сайте компании «Альтоника» ([www.altonika.ru](http://www.altonika.ru)).

По всем вопросам, возникающим при эксплуатации системы, обращайтесь на фирму, установившую систему на Ваш автомобиль.

## Управление системой

Управление системой осуществляется автоматически – система должна опознать метку. Зона опознавания метки зависит от места установки антенны и определяется в установочном центре после монтажа системы.

Метка представляет собой электронный бесключевой брелок.

В комплект поставки входит 2 метки.

**Будьте внимательны и не теряйте их!**

**Во время эксплуатации автомобиля метку необходимо иметь при себе.** Настоятельно рекомендуется носить ее отдельно от ключей, по возможности скрытно, вблизи метки не должно быть массивных металлических предметов и мобильного телефона. Наличие в зоне поиска двух меток может увеличить время поиска.

Если используется только одна метка (автомобиль эксплуатируется одним владельцем), **вторую метку настоятельно рекомендуется хранить в надежном месте вне автомобиля.** При хранении рядом с меткой не должно быть источников сильного электромагнитного излучения (мобильных телефонов, телевизоров с ЭЛТ и т.д.) во избежание быстрого разряда элемента питания метки.

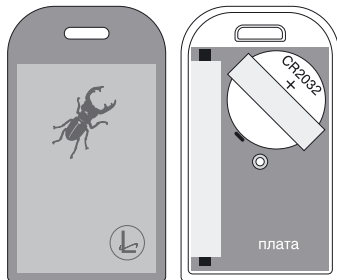
Успешное опознавание метки сопровождается звуковым сигналом блока управления «трель».

*Если батарея метки разряжена, вместо «трели» прозвучит характерный мелодичный сигнал. Замените элемент питания метки.*

*При пониженных температурах возможно появление такого сигнала из-за охлаждения батарейки в метке. Если сигналы не повторяются, то замены батарейки не требуется.*

Замена элемента питания метки может быть проведена на фирме, установившей систему на Ваш автомобиль, или Вами самостоятельно:

- отверните винт крепления на задней крышке метки,
- откройте корпус,
- произведите замену батарейки на аналогичную (типа CR2032); соблюдайте полярность,
- соберите корпус и закрутите винт крепления.



*При утере, краже или выходе из строя хотя бы одной метки немедленно обратитесь в установочный центр для решения проблем.*



## Работа системы

После остановки автомобиля и выключения зажигания работа системы осуществляется следующим образом:

1. Через 3 секунды включается блокировка двигателя.
2. Через 20 секунд проверяется состояние капота: если капот закрыт, замок капота запирается; если капот открыт, запираение не производится.
3. Система автоматически переходит в режим экономии энергии и до следующего включения зажигания находится в состоянии «зажигание выключено, двигатель заблокирован, замок капота заперт».

### **Чтобы открыть капот (поездка не планируется):**

- Внесите метку в зону опознавания.
- Включите зажигание и дождитесь опознавания метки (система подаст звуковой сигнал «трель» – двигатель и замок капота разблокированы).
- Выключите зажигание (через 3 секунды блокировка двигателя включится заново).
- В течение 20 секунд откройте капот, иначе система заново запрет замок капота.

### **Чтобы начать движение:**

- Внесите метку в зону опознавания.
- Включите зажигание. Система начнет поиск метки.

*Опрос метки не производится, если:*

- при предыдущем включении зажигания метка была опознана,
- после выключения зажигания прошло менее 3 секунд.

Если метка опознана, блок управления подаст звуковой сигнал «трель», система разблокирует двигатель и замок капота – можно ехать.

*Если при опознавании метки вместо «трели» блок управления подает характерный мелодичный сигнал – замените элемент питания метки.*

Если метка не опознана, блокировка двигателя останется включенной, замок капота – запертым. Выключите зажигание и повторите попытку.

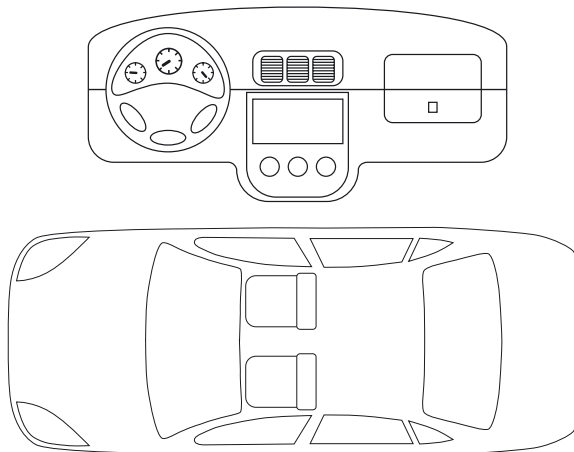
## ПРИЛОЖЕНИЕ. Сведения об установке

Автомобиль \_\_\_\_\_

Дата установки \_\_\_\_\_

Фирма установщик \_\_\_\_\_

### Схема расположения элементов системы



Элемент системы	Место расположения
Блок управления	
Предохранители	
Реле блокировки двигателя	
Реле управления замком капота	

## Гарантийные обязательства

Работоспособность системы гарантируется при условии соблюдения правил эксплуатации и установки, изложенных в настоящем Руководстве, в Рекомендациях по установке, а также в Правилах гарантийного обслуживания, изложенных на обороте Гарантийного талона. Гарантийные обязательства перед пользователем несет фирма, установившая систему на автомобиль. Правом устанавливать систему обладают только фирмы, имеющие соответствующий сертификат от компании «Альтоника». В случае выхода из строя по вине производителя в течение гарантийного срока, система подлежит бесплатному ремонту или замене.

Гарантийный срок – 3 года со дня продажи при условии прохождения ежегодного технического обслуживания.

## Комплект поставки

Наименование	BT-82 Standard-1\ BT-82 Standard-2	BT-82 Optimal-1\ BT-82 Optimal-2
Блок управления системы	1	1
Метка MB-LP	2	2
Ферритовая антенна AF	1	1
Электромеханический замок капота в упаковке	1½	1½
Реле HOOK-UP тип DZ	1	—
Реле WAIT UP тип D	—	1
Реле HOOK-HLD	1	1
Жгут соединительный 8-контактный	1	1
Предохранитель 1 А с держателем	1	1
Предохранитель 20 А с держателем	1	1
Диод FR157	4	4
Саморез 4x13 мм с шайбой	2	2
Клемма земл.	2	2
Руководство пользователя	1	1
Рекомендации по установке	1	1
Договор о техническом обслуживании	1	1
Гарантийный талон	1	1

## Система BT-82

S/N \_\_\_\_\_

